

# MIDI MESSENGER

## version 1-2-3

# USER MANUAL

MidiMessenger has been designed to help virtual organs users by sending Midi messages to the instrument. But MidiMessenger is also a general purpose tool for one who wants to build, repair, test any Midi device.

Messages that can be sent are :

note-on

note-off

program change (with or without bank n°)

control change (single or continuously)

All the 16 Midi channels are authorized.

MidiMessenger is in French and in English.



Language is selected in the file Midi\_msgr\_123.ini.

# MIDI MESSENGER

## version 1-2-3

# MODE D'EMPLOI

MidiMessenger a été conçu pour aider les utilisateurs d'orgues virtuelles en envoyant à l'instrument des messages Midi. Mais MidiMessenger est aussi un outil à usage général pour qui veut construire, réparer, tester n'importe quel appareil Midi.

Messages pouvant être envoyés :

note-on

note-off

program change (avec ou sans n° de banque)

control change (unique ou en série)

Les 16 canaux Midi sont permis.

MidiMessenger est bilingue Anglais ou Français.

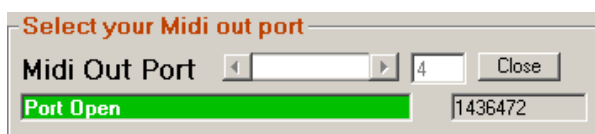


Le choix de la langue se fait dans le fichier Midi\_msgr\_123.ini.

## FIRST STEPS

First you must open your Midi Out port. Switch on your organ.

You may have several ports, so you must find the port(s) driving your organ. Start by opening port one, then press the button PLAY.; this will play the note C3 for 1 seconde in channel one. If your hear no sound, close port 1 and open port 2, and so on. Of course your organ must have a stop engaged on the manual responding to channel 1.



Save this value in the file Midi\_msgr\_123.ini. if you want.

In this file, if you set :

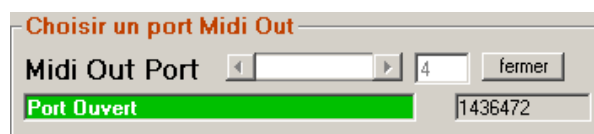
**auto = true**

you will not have to repeat si step each time you start Midimessenger.

## PREMIERS PAS

Vous devez d'abord ouvrir un port de sortie Midi. Allumez votre orgue;

Vous en avez surement plusieurs ports, alors il faut identifier celui ou ceux qui pilotent l'orgue. Ouvrez d'abord le port 1 puis appuyez sur PLAY. Vous devez entendre la note ut3 pendant une seconde. Sinon refermez le port 1 et faites pareil avec le port 2 et ainsi de suite. Bien évidemment un jeu doit être engagé sur le clavier qui répond au canal 1.



Mémorisez cette valeur dans le fichier Midi\_msgr\_123.ini..

Si dans ce fichier vous indiquez :

**auto = true**

Midimessenger vous dispensera de répéter cette opération à chaque démarrage.

## PLAY A NOTE

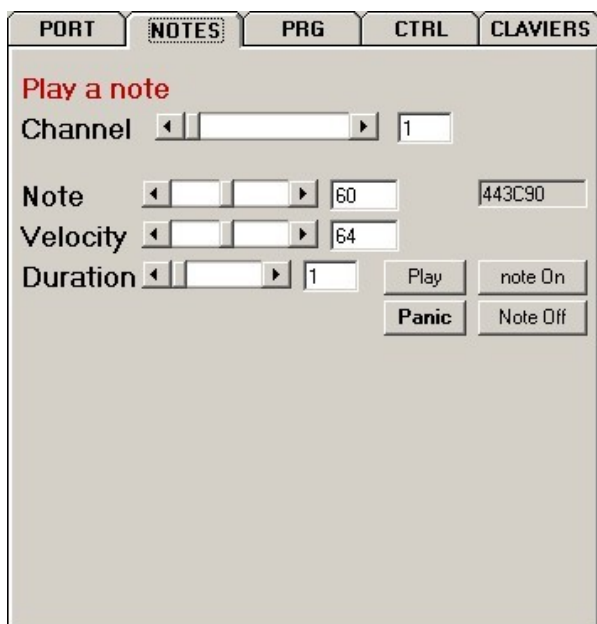
Select the Midi channel corresponding to the keyboard you want to test.

Select a note.

Select a velocity (not need for organs).

Then, there are 2 ways to play the note :

- Push NOTE ON. The note is played but does not stop unless you press NOTE OFF (with same channel and same note number).
- Push PLAY. The note is played only for the displayed duration (1s to 1mn).



For GrandOrgue, MyOrgan, Hauptwerk, the velocity is not used. So, choose any value between 1 and 127.

Velocity = 0 turns the note off.

The PANIC button stops every notes in every channels.

The grey label on the right shows the Midi message, in hexadecimal. Read it from right to left as 92,2C.40.

## JOUER UNE NOTE

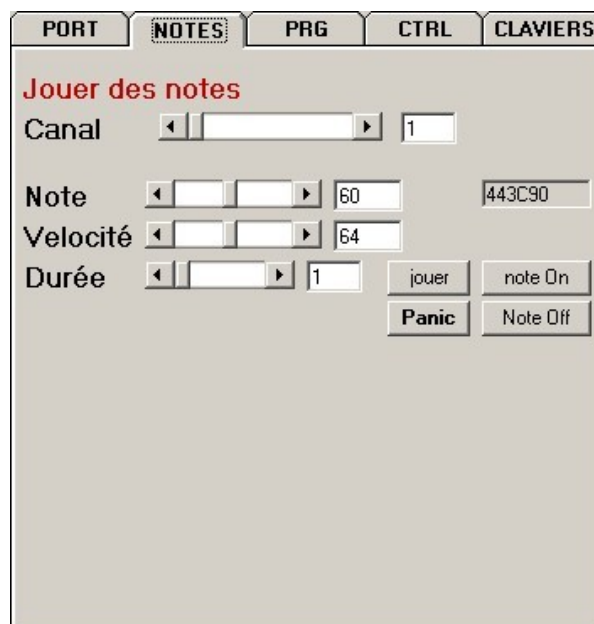
Choisissez le canal Midi associé au clavier que vous voulez tester.

Choisissez une note.

Choisissez une vitesse (inutile pour l'orgue).

Il y a deux façons de jouer une note :

- Pressez NOTE ON. La note est jouée mais ne s'arrête que si on presse NOTE OFF (avec les mêmes n° de note et de canal).
- Pressez PLAY. La note est jouée pour la durée affichée (1s à 1 mn).



Dans GrandOrgue, MyOrgan, Hauptwerk, la vitesse ne sert pas. Aussi prenez n'importe quelle valeur entre 1 et 127.

Une vitesse nulle éteint la note.

Le bouton PANIC stoppe toutes les notes, dans tous les canaux.

Le champs grisé à droite montre le message Midi en hexadécimal. Lisez-le de droite à gauche comme 90.16.40.

## SEND A PROGRAM CHANGE

This frame permits to send program change message, in a channel different from the channel used for notes. The default channel is stored in the ini file.

Select your program number and your channel, then press PROGRAM CHANGE.

Send a program change

Channel

Program  C4

Send also bank number (LSB)

Bank  20B4

Program Change

1	2	3	4	5	6	7	8
9	10	11	12	13	14	15	16
17	18	19	20	21	22	23	24
25	26	27	28	29	30	31	32
33	34	35	36	37	38	39	40
41	42	43	44	45	46	47	48
49	50	51	52	53	54	55	56
57	58	59	60	61	62	63	64

If the box **Send also bank number** is checked, a **select bank number (LSB)** message is sent before the program change.

A click in the grid sends the relative prg-change message, with or without the bank number according to your choice.

## ENVOYER UN PRG CHANGE

Cette boîte permet d'envoyer un message program change avec un canal différent de celui des notes. La valeur par défaut est stockée dans le fichier ini.

Choisissez un n° de programme et de canal puis pressez PROGRAM CHANGE.

Envoyer un Program-Change

Canal

Programme  11C4

Envoyer aussi le N° de Banque (LSB)

Banque  20B4

Program Change

1	2	3	4	5	6	7	8
9	10	11	12	13	14	15	16
17	18	19	20	21	22	23	24
25	26	27	28	29	30	31	32
33	34	35	36	37	38	39	40
41	42	43	44	45	46	47	48
49	50	51	52	53	54	55	56
57	58	59	60	61	62	63	64

Si la boîte **Envoyer aussi le n° de banque** est cochée, un message **bank select** est émis juste avant le message prg change.

Un click dans le grille émet le message correspondant, avec ou sans n° de banque, selon votre choix antérieur.

## SEND A CONTROL CHANGE

Select a controller in the list or enter a number in the field **control**, select a value with the slider **data** then press CTRLCHANGE. A single message is sent.

Channel used is the same than PRG CHANGE

PORT NOTES PRG CTRL CLAVIERS

Send a control change

Canal ◀ ▶ 5

000 Bank select MSB  
001 Modulation wheel  
002 Breath controller  
005 portamento time  
004 Foot pedal MSB  
006 Data entry MSB  
007 Volume  
008 Balance  
010 Pan position MSB  
011 Expression  
012 Control effect 1  
013 Control effect 2

Control  
0  
Ctrl Change  
B4

Data ◀ ▶ 0

Send data continuously

If **Send data continuously** is checked, a control change message is sent each time the slider **data** moves.

This is very useful to test continuous controller like **007 Volume** often used to drive the expressive pedal of your organ.

Send a control change message

004 Continuous pedal  
006 Data entry MSB  
007 Volume  
008 Balance  
010 Panoramic

Control  
007  
Ctrl Change

Data ◀ ▶ 50

Send data continuously

## ENVOYER UN CTRL CHANGE

Sélectionnez un contrôle dans la liste ou entrez son n° dans le champ **control**, choisissez une valeur avec le potentiomètre **data**. Un message unique est émis.

Le canal utilisé est le même que PRG CHANGE.

PORT NOTES PRG CTRL CLAVIERS

Envoyer un Control-Change

Canal ◀ ▶ 5

000 Sélection de banque  
001 Roue de Modulation  
002 Contrôleur de souffle  
004 Pédale de pied continue  
005 Temps de Portamento  
006 Entrée de données  
007 Volume  
008 Balance  
010 Panoramique  
011 Expression  
012 Contrôle d'effet 1  
013 Contrôle d'effet 2

Contrôle  
0  
Ctrl Change  
B4

Data ◀ ▶ 0

Envoyer en continu

Si **Envoyer en continu** est coché, un message control change est émis à chaque mouvement du potentiomètre data.

Ceci est particulièrement utile pour tester un contrôleur continu comme **007 Volume** souvent utilisé pour commander la boîte d'expression d'un orgue.

Envoyer un Control-Change

007 Volume  
008 Balance  
010 Panoramique  
011 Expression  
012 Contrôle d'effet 1

Contrôle  
007  
Ctrl Change

Data ◀ ▶ 39

envoyer en continu

## MANUALS (CLAVIERS)

This page permits a quick test of the manuals.

2 modes are available :

### Random Notes

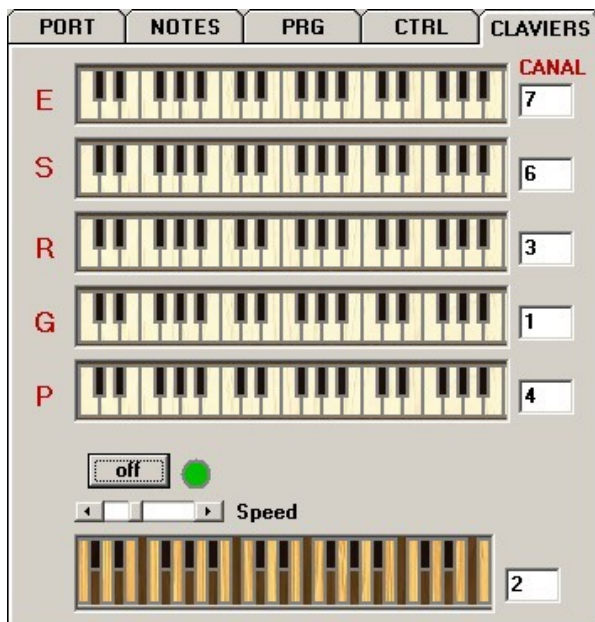
Click **on/off** to send notes randomly to all the claviers at the selected speed.

### Random Chords

Click on a manual to play a major chord

If shift key is also depressed. = minor chord

Right button shifts chords 1 octave up.



The meaning of red letters is :

E = Echo

S = Solo

R = Récit (Swell)

G= G.O. (Great)

P = Positif

Channels can be set in the ini file.

## CLAVIERS

Cet onglet permet un test rapide des claviers.

2 modes sont possibles :

### Notes aléatoires

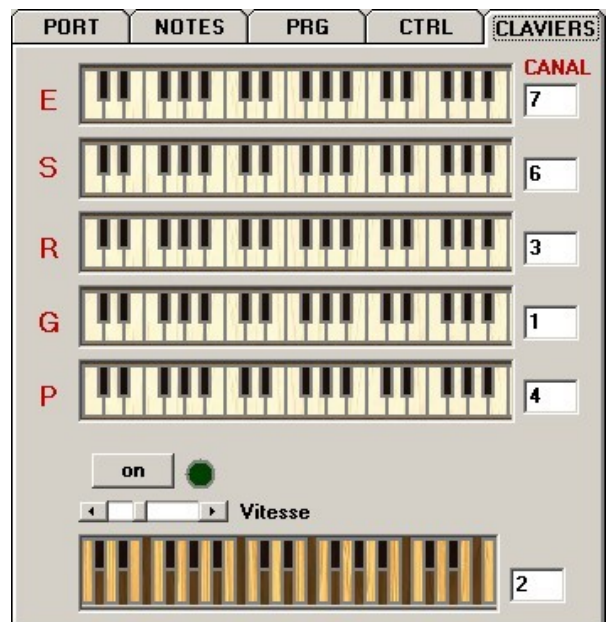
Le bouton **on/off** envoie des notes au hasard à tous les claviers, vitesse ajustable.

### Accords aléatoires

Click gauche sur un clavier = accord majeur

Click gauche + shift = accord mineur

Click droit = idem, 1 octave plus haut.



Signification des lettres rouges :

E = Echo

S = Solo

R = Récit (Swell)

G= G.O. (Great)

P = Positif

Les canaux peuvent être enregistrés dans le fichier ini.